

VEJLEDNING

Selvvendeslynge 6S

Mod. 108400A



Tekniske Data

	Ø69-84/102/125 cm
Strømforsyning:	230V
Motor:	0,37/0,75/1,5kW / 400V
Frekvens:	50 Hz
Kontrol:	En fase frekvenstransformer
Rotationshastighed:	0-340/270/240 UPM

Tak fordi du købte denne maskine. For at sikre en lang levetid og den bedste ydelse, læs venligst følgende vejledning grundigt igennem. Hvis du har spørgsmål, er du velkommen til at kontakte os.

Indhold

1. Sikkerhedsinstruktioner
2. Opstart
3. Instruktionsvejledning
4. Hoved menu
5. Manuel betjening
6. Automatisk betjening
7. Program skærm
 - 7.1 Program 1
 - 7.2 Program 2
 - 7.3 Program 3
 - 7.4 Program 4
8. Konfiguration
9. Indgangsmaske
10. Aktiver rengøringsbillede
11. Tastatur funktioner
12. Rengøringsvejledning

**swienty***for better honey*

1. Sikkerhedsinstruktioner

Honningslynger er roterende maskiner, der kun bør bruges når låget er lukket, grundet fare for skader.

Honningslyngens låg er separeret. Den ene halvdel er låst med en klemme og den anden halvdel er låst med en sikkerhedsafbryder.

Honningslyngen kan startes, når låget er lukket. Slyngen bør aldrig bruges uden klemmelåsen. Ligeledes bør sikkerhedsafbryderen aldrig være afbrudt.

2. Opstart

Honningslyngen bør stå på en overflade der er flad og tør, så slyngen står ordentligt fast.

Kontrolboksen kan sættes fast på muren eller på et stativ. Stativet følger ikke med, men kan købes separat.

Når slyngen og kontrolboksen er sat op, så skal motoren forbindes. Dette gøres ved at bruge det forud installerede kabel, som sættes til imellem motor og kontrolboks.

Sæt herefter et strømkabel til kontrolboksen (Udgang, 1 x 230 V, 50 Hz 10A backup sikring leveret af brugeren; Kan falde når den bruges med jordlækage afbryder – Råd: Brug indgangslevering uden fejlstrømsafbryder eller med minimum 300mA læk strøm) når kontrolboksen er tilsluttet til motoren.

I.) Åben aldrig kontrolboksen, da dette vil ophæve din garanti. Dette kan ligeledes være meget farligt, da de indre komponenter kan blive beskadiget og ligeledes er der nogle af komponenterne der producerer 500V, hvilket vil kunne give dig stød.

II.) Stil kontrolboksen i et tørt miljø (imellem +5° og op til +40°) hvor der ikke kommer kondensvand.

III.) Kontrolboksen er designet til at opbevares i en rumtemperatur på cirka 20°.

IV.) Kapslingsgrad IP 54 – Støvtæt og vil modstå skader fra stænk af vand.

Støvtæt betyder; maskinen kan modstå små mængder af støvpartikler, men ikke mere end at støv kan skade kontrolboksen og føre til usikker brug af maskinen.

Beskyttelse for stænk af vand betyder; At små mængder vand der eventuelt kan ramme maskinen, ikke gør skade. Designet betyder dog ikke at maskinen kan modstå og rengøres med en højtryksrenser eller andet vand der bliver sigtet direkte på kontrolboksen.

V) Kontrolboksen bør undersøges og eventuel vedligeholdelse bør ske hvert 2. år.

VI.) Producenten anbefaler at slyngen skal være

i brug i mindst 30 minutter en gang om året, for at garantere normal funktion af de elektriske elementer.

VII.) Først tilslut motoren og derefter hovedkontakten til maskinen.

I tilfælde af nødstilfælde, hiv stikket ud med det samme.

3. Instruktionsvejledning

Installation:

Forbind kontrolboksen til honningslyngen, med strømledningen.

Forsyn kontrolboksen med en 230 V / 10 A strøm-forsyning.

System start:

Når slyngen er forbundet til strøm, så starter systemet op.

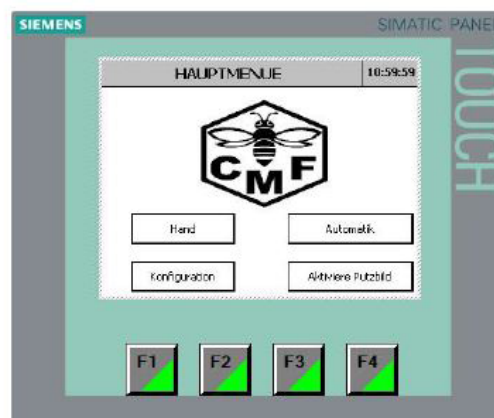
Vent på velkomstskræmen.



4. Hoved menu

Hovedmenuen har 4 funktioner:

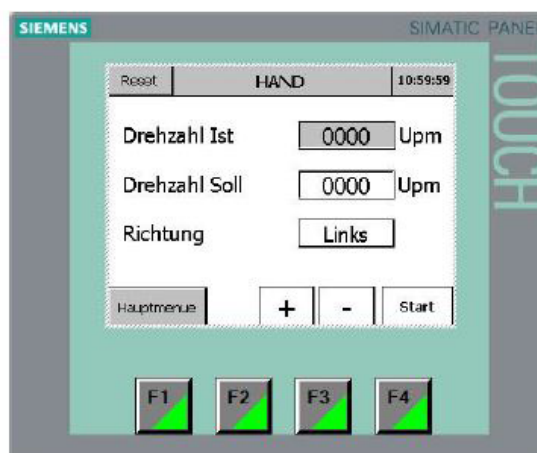
- Hand (Manuel)
- Automatic (Automatisk)
- Configuration (Konfigurationer)
- Activate cleaning picture (Aktiver rengøringsbilledet)



5. Manuel betjening

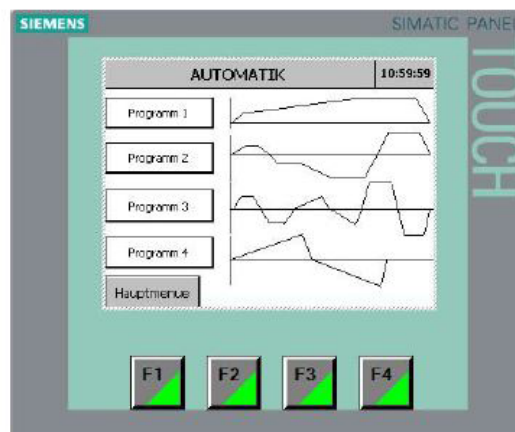
Knapper:

- ACTUAL SPEED: Viser den aktuelle hastighed i RPM i slyngeprocessen.
- DESIRED SPEED: Indtast den ønskede hastighed i RPM. Du kan indstille hastigheden med knapperne eller ved at bruge input mask, hvilket kan aktiveres ved at røre ved input mask boksen.
- DIRECTION: Når du trykker på direction-knappen så kan slyngens retning justeres.
- START: Starter slyngeprocessen. Når slyngen er startet, så fungerer startknappen som en stopknapp, indtil slyngen skal stoppe igen.
- MAIN MENU: Viser hovedmenuen.



6. Automatisk betjening

På hovedskærmen i Automatisk tilstand, kan der vælges den nødvendige driftstilstand. Ved at trykke på et af programmerne 1-4, så kommer du til det relevante program. Ved at trykke "Main menu" kommer du tilbage til hovedmenuen.



7. Program skærm

Diagram:

Hvert program viser et diagram på toppen, hvilket repræsenterer slyngeprocessen.

X-aksen viser slynge-tiden, Y-aksen viser slynge-hastighed.

- Hvis grafen er positiv, så roterer slyngen til højre

- Hvis grafen er negativ, så roterer slyngen til venstre

Ved at kigge på diagrammerne kan man se positionerne ved slynge-tiden, hvilket bruges til at indstille t1 og t2.

Input mask:

SPEED ACTUAL: Viser den aktuelle hastighed i RPM

RUNTIME: Viser den resterende tid

SPEED MIN: Indstil den ønskede minimumshastighed

SPEED MAX: Indstil den ønskede maksimumshastighed

TIME t1: Indstil den ønskede slynge tid t1 (1 minutter)

TIME t2: Indstil den ønskede slynge tid t2 (1 minutter)

Knapper:

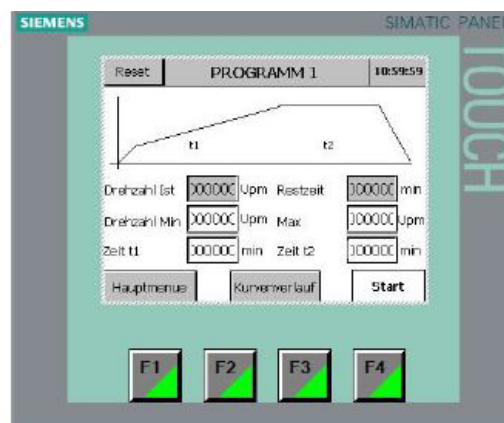
MAIN MENU: Bringer dig tilbage til hovedmenuen

Start: Starter slyngeprocessen.

7.1 Program 1

Slynger kun til højre

- Time t1: Indikerer accelerationstiden op til maksimumshastigheden i minutter
- Time t2: Indikerer slyngetiden op til maksimumshastigheden i minutter

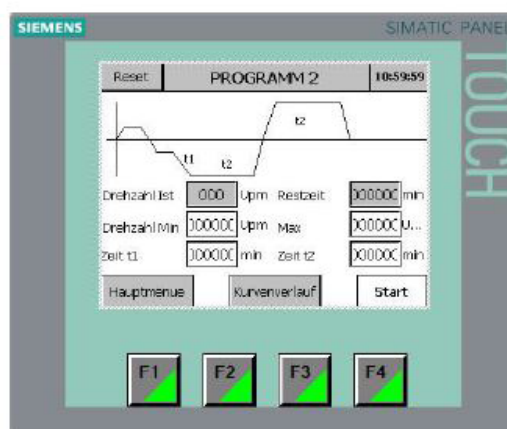


7.2 Program 2

Dette program starter med at slynge til højre, hvorefter den skifter retning til venstre og slynger med maksimum hastighed. Herefter skifter retningen igen tilbage til højre og med maksimum hastighed.

Time t1: Indikerer hvor hurtigt slyngen accelererer, når den skal nå sin maksimale hastighed (i minutter).

Time t2: Indikerer udvindingstiden ved maksimal hastighed. I dette tilfælde viser den, at i den første halvdel af tiden slynger maskinen mod venstre og den anden halvdel af tiden slynger maskinen mod højre.



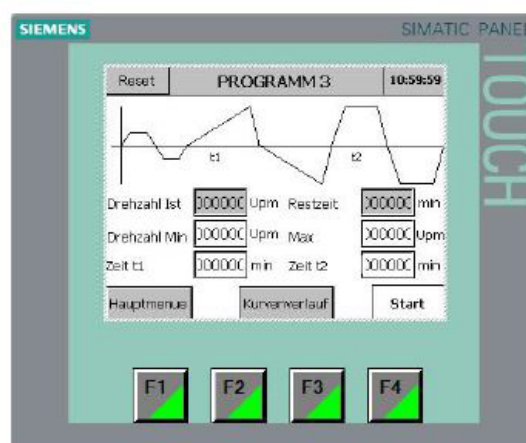
7.3 Program 3

Starter med at slynge til højre og så til venstre, hvilket betyder, at maskinen accelererer til den minimale hastighed, hvorpå rotationen skifter til venstre indtil den når minimumshastigheden her. Efterfølgende slynger maskinen mod højre, op til maksimumshastigheden indtil halvdelen af tiden t1 er gået og så skifter den til at slynge mod venstre indtil maksimumshastigheden igen er nået og t1 er færdig.

Herefter accelererer den igen til max. hastighed. Her slynger den igen halvdelen af tiden til højre og efterfølgende til venstre, hvorpå t2 er færdig.

Time t1: Indikerer accelerationstiden indtil max. hastighed (i minutter) er nået. I den første halvdel af opsætningstiden, slynger den mod venstre, hvor den i anden halvdel af opsætningstiden slynger mod højre.

Time t2: Indikerer udvindingstiden ved max. hastighed (i minutter). I den første halvdel af opsætningstiden, slynger den mod venstre, hvor den i anden halvdel af opsætningstiden slynger mod højre.



7.4 Program 4

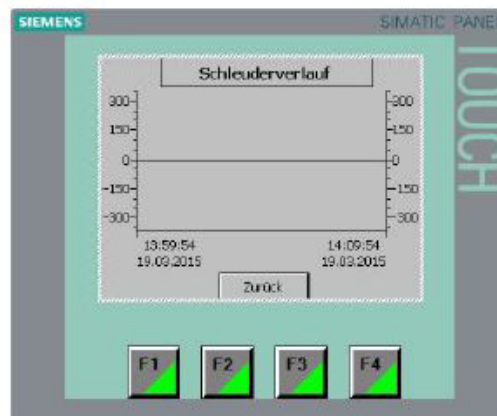
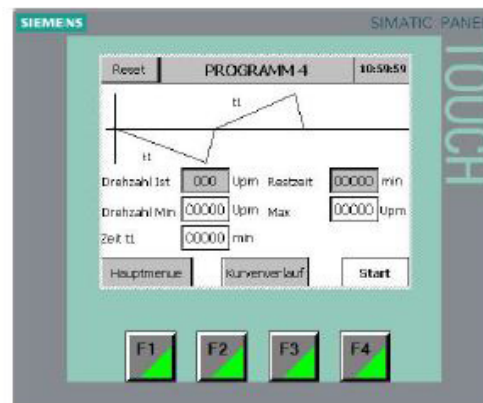
Starter med at slynge til venstre ved minimal hastighed og accelererer herefter til max. hastighed. Efterfølgende skifter slyngen retning mod højre og foretager samme procedure.

Time t1:

Indikerer accelerationstiden (i minutter) indtil max. hastigheden er nået. Gælder både højre- og venstrotation.

Diagram:

Ved at trykke på diagramknappen, så kan du se et grafisk diagram over slyngeprocessen.



8. Konfiguration

Når slyngen er i "configuration-mode" kan der ændres i standard indstillingerne:

-CONSTANT TIME FIRST CYCLE: Her kan tiden til den første cyklus indstilles til program 2 og 3 (I sekunder).

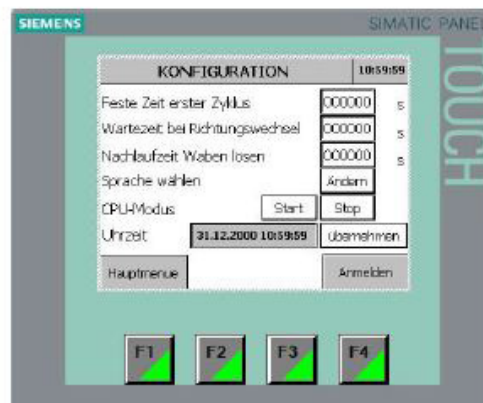
-WAITING TIME CHANGING DIRECTION: Her kan man indstille ventetiden, når slyngen skifter retning (i sekunder).

-TIME FOR LOOSENING COMB: Her kan man indstille tiden til at løsne kurvene (i sekunder).

Hvis ændringer i konfigurationen ikke er blevet autoriseret, så er garantien ikke længere gældende.

9. Indgangsmaske

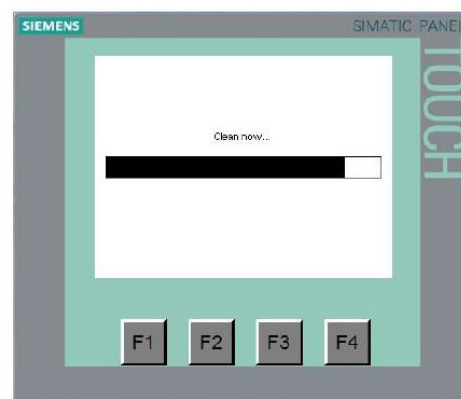
Indgangsmasken åbnes ved at trykke på "input box" hvorpå et talbaseret keyboard kommer frem. Indsæt den ønskede mængde ved at trykke på knapperne, bekræft efterfølgende ved at trykke på "return" knappen.



10. Aktiver rengøringsbillede

Hvis du vil rengøre hoved skærmen, så skal du trykke på "ACTIVATE CLEANING PICTURE" i det nederste højre hjørne. Skærmen vil nu vise et billede med teksten "CLEAN NOW" og herfra tager rengøringen 30 sekunder.

Imens rengøringsprogrammet er aktivt, så er det ikke muligt at trykke på nogen knapper, "CLEAN SCREEN" skærmen forsvinder efter 30 sekunder.



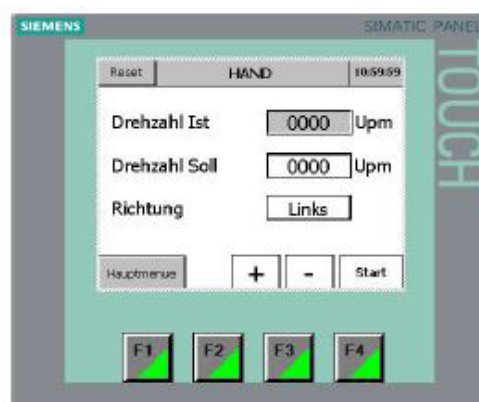
11. Tastatur funktioner

Knapperne bruges som genvejstaster og har hver deres funktion.

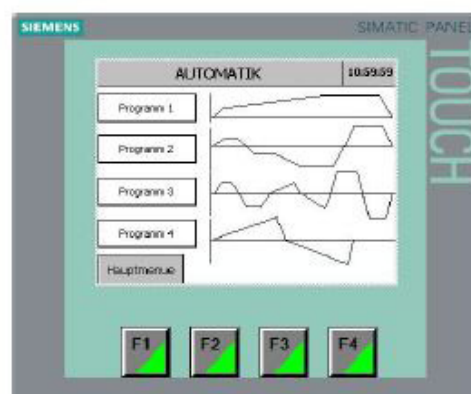
F1: Denne knap viser kontaktoplysningerne på producenten; Carl Fritz Imkertechnik GmbH & CO. KG.



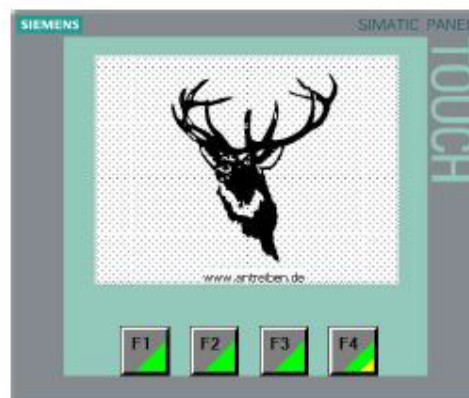
F2: Denne knap åbner den manuelle menu.



F3: Denne knap åbner den automatiske menu.



F4: Viser logoet for virksomheden Harzer Antriebstechnik GmbH



12. Rengøringsvejledning

Den følgende tekst beskriver hvordan slyngen skal afmonteres og samles i forbindelse med rengøring. Sørg altid for at slukke for alt strøm til slyngen, inden man begynder at skille den ad. Når strømmen er taget fra, så vent til skærmen bliver mørk.

Start med at fjerne klemmerne og herefter kan møtrikkerne skrues af på begge sider af bommen. Nu kan du åbne begge låg og løfte bommen med lågene af (Anbefales at 2 personer gør det sammen).

Tag kurvene til rammerne ud (alt afhængigt af størrelse) med minimum 2 personer. Vær her opmærksom på at akslen sidder på en speciel kugle, som er rettet ind efter akslen. Der bør altid være en smule fedt imellem akslen og kuglen.

Vær særlig opmærksom på ikke at miste kuglen når kurvene tages ud. Hvis kurvene og akslen bliver sat i uden kuglen, så sidder akslen for dybt i slyngen og så kan toppen ikke nås. Dette kan resultere i at akslen ryger af.

Når kurvene er taget ud, så skal de sættes ned forsigtigt. Eftersom at akslen sidder fast på kurvene, skal disse behandles meget forsigtigt, så der ikke er noget der knækker eller en kurv der får en bule, hvilket kan skade maskinen når den bliver samlet igen. For at rengøre disse kurve, skal der bruges varmt vand. Hvis du bruger en højtryksrenser, så sørg for at brug en relativ blød stråle.

Man kan også tage kurvene ud separat ved at trække stængerne ud af lommerne og tage dem ud ved at dreje dem roligt og trække dem ud. Dette er dog kun nødvendigt når hele maskinen skal rengøres, i slutningen af sæsonen.

Den koniske strakte bund har yderligere et 5 cm højt svejset rør i midten, hvilket øger kapaciteten i beholderen. Lad hanen være åben det meste

af tiden imens du slynger. Hvis det er nødvendigt, så bør man nøjes med at lukke hanen når si-
ler spand skal skiftes. Hvis honningen flyder over
røret i midten, så kan det skade motoren som
sidder under røret. Når slyngen rengøres er det
ligeledes vigtigt at dække røret til, så der ikke kom-
mer vand ned til motoren og beskadiger denne.
Yderligere bør vandstrålen ved rengøring aldrig
peges mod nogle elektriske dele af slyngen, som
sikkerhedsafbryderen på låget, bundvarmer eller
motoren. Når kurvene er rensed, så skal disse til-
bage i beholderen så akslen og split pinen er i den
korrekte position, som er sporet af motorakslen.
Herefter skal låg og bom placeres på toppen og
skrues på.